



Title: Tipos y frecuencia de posturas corporals y maloclusiones dentales

Authors: CAPETILLO-HERNÁNDEZ, Guadalupe Rosalía, TIBURCIO-MORTEO, Leticia, OCHOA-MARTÍNEZ, Rosa Elena y TORRES-CAPETILLO, Evelyn Guadalupe

Editorial label ECORFAN: 607-8695

BECORFAN Control Number: 2020-05

BECORFAN Classification (2020): 111220-0005

Pages: 19

RNA: 03-2010-032610115700-14

ECORFAN-México, S.C.

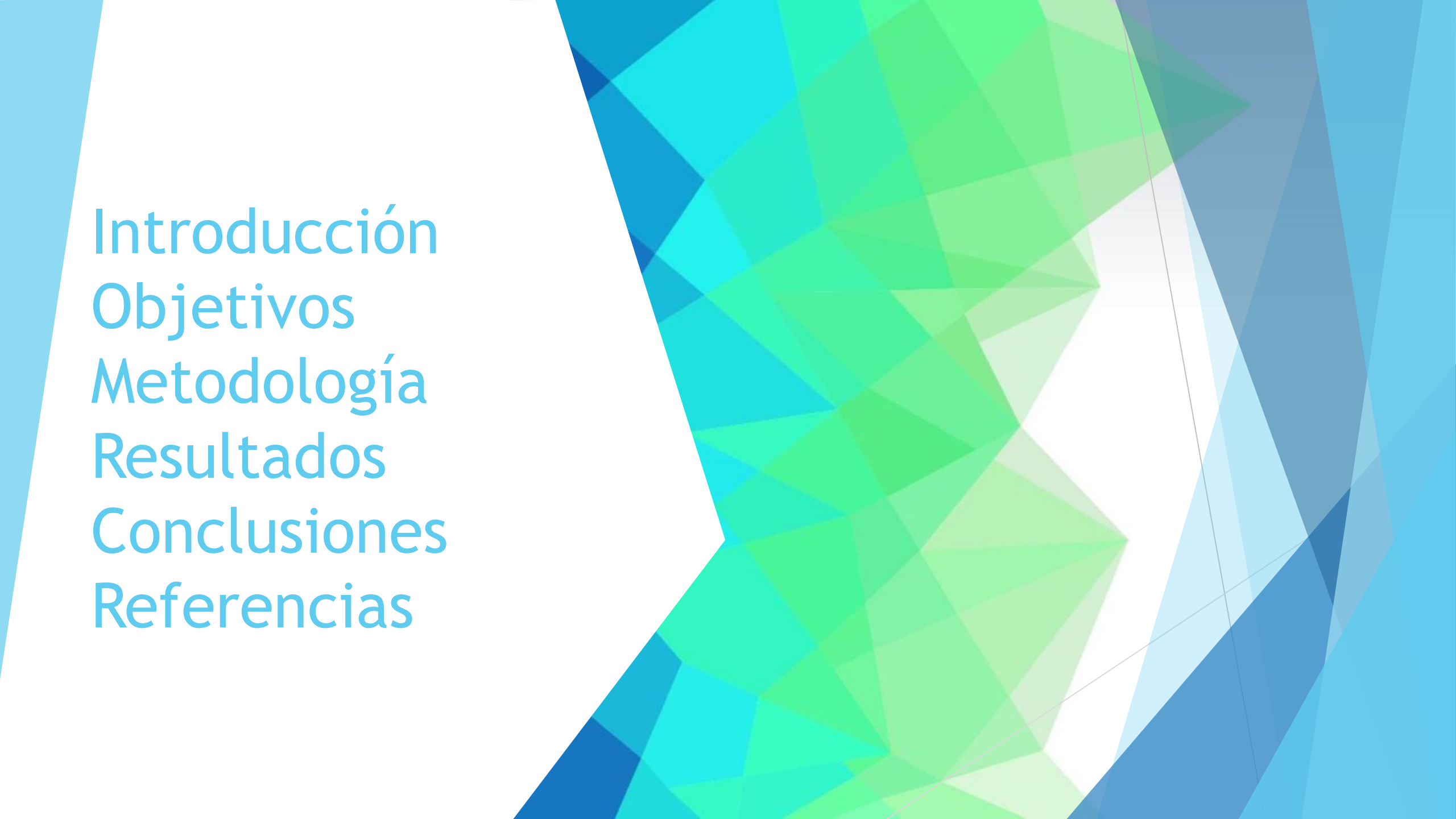
143 – 50 Itzopan Street
La Florida, Ecatepec Municipality
Mexico State, 55120 Zipcode
Phone: +52 1 55 6159 2296
Skype: ecorfan-mexico.s.c.
E-mail: contacto@ecorfan.org
Facebook: ECORFAN-México S. C.

Twitter: @EcorfanC

www.ecorfan.org

Holdings

Mexico	Colombia	Guatemala
Bolivia	Cameroon	Democratic
Spain	El Salvador	Republic
Ecuador	Taiwan	of Congo
Peru	Paraguay	Nicaragua



Introducción
Objetivos
Metodología
Resultados
Conclusiones
Referencias

Introducción



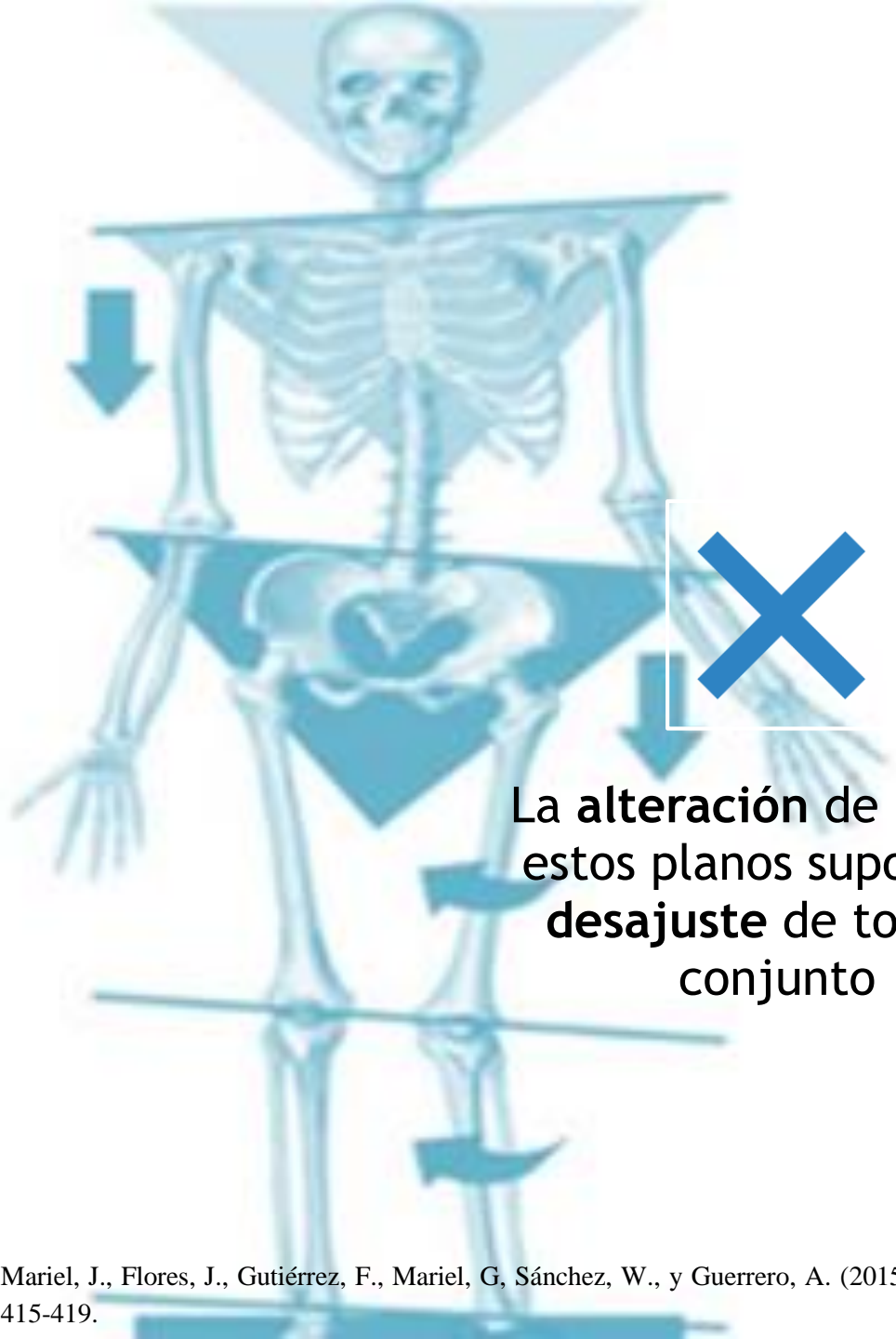
La maloclusión se refiere al mal alineamiento de los dientes o a la forma en que los dientes superiores e inferiores encajan entre sí. La mayoría de las personas tienen algún grado de maloclusión



La postura corporal alterada crea o provoca problemas a nivel craneofaciales, que se conducen a deterioro funcional, estructural y estético.



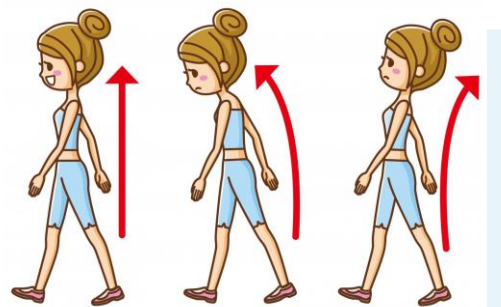
La función correcta del sistema estomatognático trae consigo el desarrollo armónico de los maxilares y los dientes



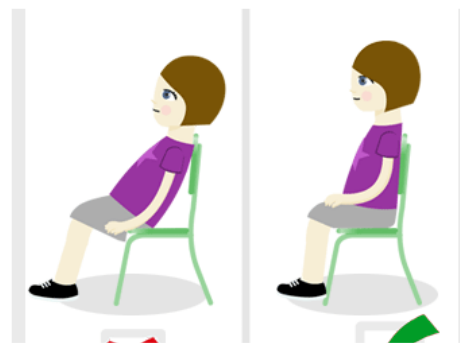
La **alteración** de uno de estos planos supone un **desajuste** de todo el conjunto



El cuerpo humano se mantiene en **bipedestación** gracias al **equilibrio** existente entre los distintos planos quinesiológicos.



Caminar



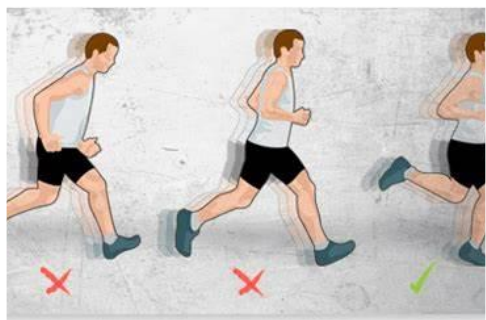
Sentarse



Trabajar



Cargar mochilas o bolsas



Correr

EL CELULAR CAUSA MALA POSTURA

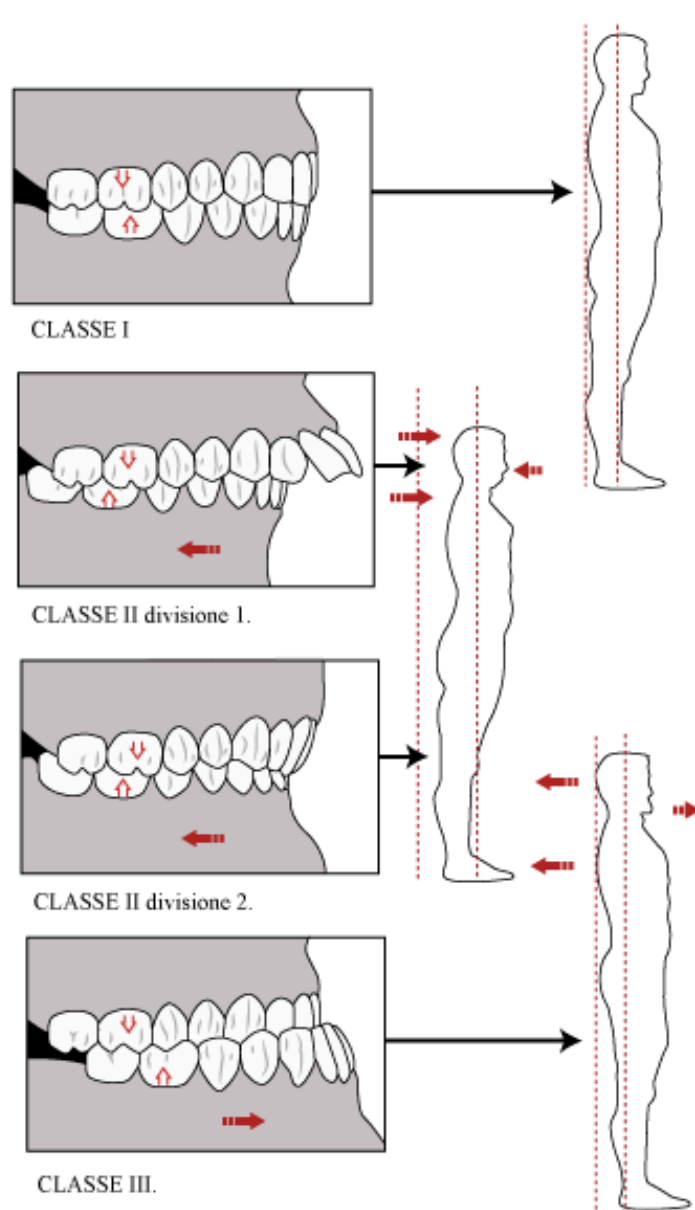


Existe un gran número de pacientes que presentan problemas posturales que asisten a las clínicas de la Universidad Veracruzana.

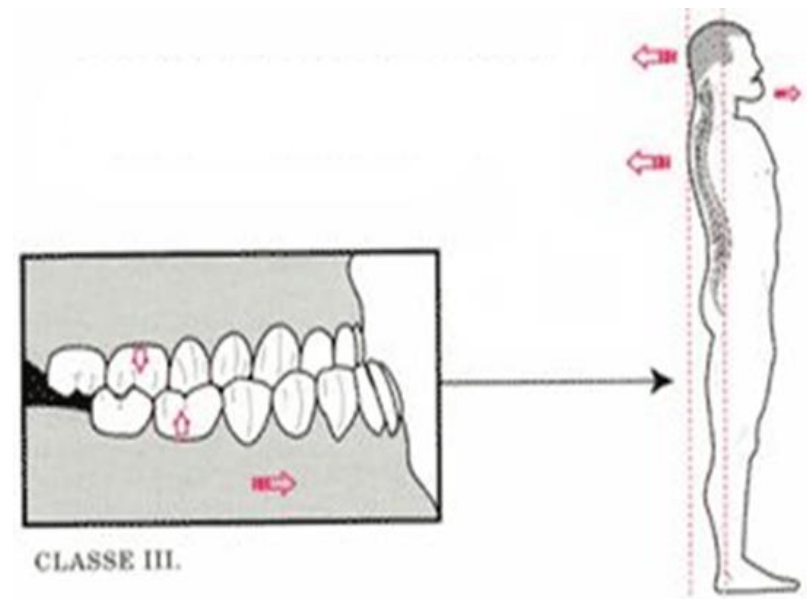
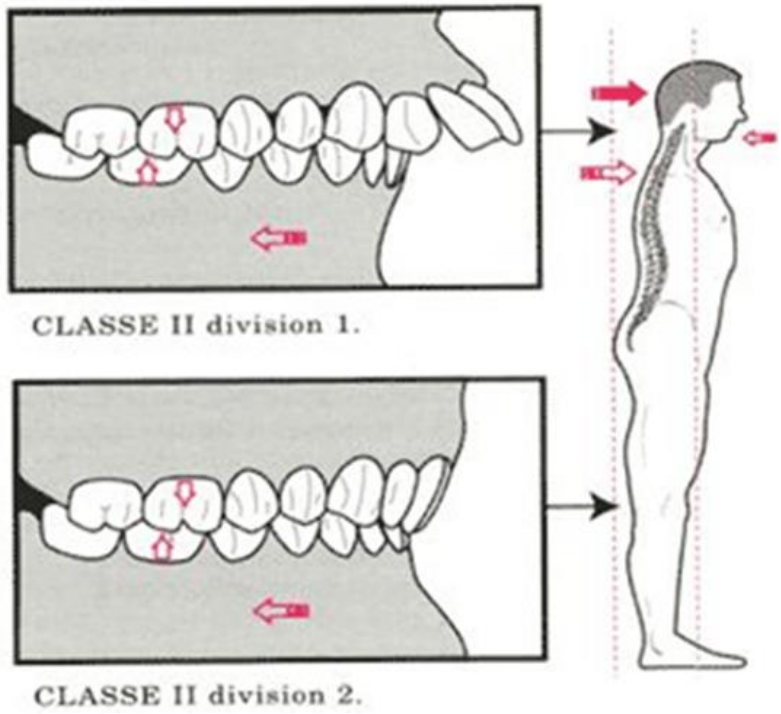
Según Martínez Medina I, y et. Col mencionan que Meersseman en su artículo establece de un 30-40 % de los dolores de espalda pueden estar causados o agravados por una **maloclusión dental**.

La **mandíbula** se articula con el cráneo mediante la articulación temporomandibular. Y el cráneo, a su vez se articula con la **columna vertebral** (cervicales superiores).

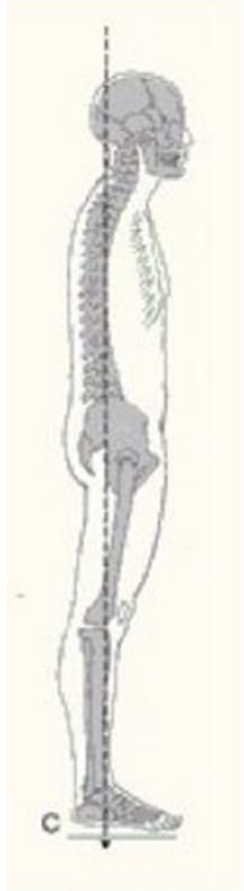




La postura del cuerpo es un factor esencial en el desarrollo de las funciones orales. Directamente relacionada con la Clasificación de Angle



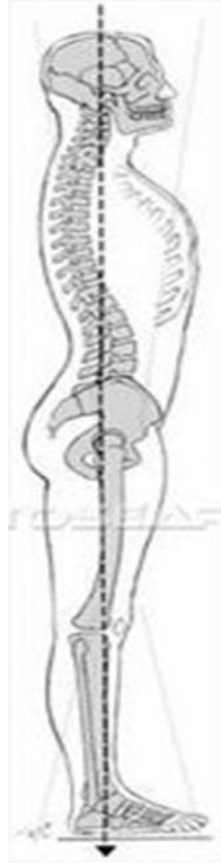
Tipos de postura corporal



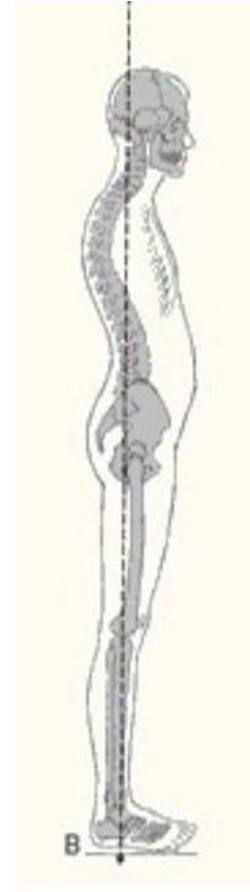
Postura Aplanada



Postura Ideal



Postura Militar



Postura Cifolórdica



Postura Espalda Arqueada

Objetivos

Objetivo general:

Establecer tipos y frecuencia que existen de posturas corporales y maloclusiones dentales en los pacientes de la Facultad de Odontología en periodo Agosto-diciembre 2019.

- Observar las alteraciones posturológicas más frecuentes.

- Identificar la relación del tipo de maloclusión existente en la muestra.

- Relacionar la frecuencia del tipo de Clase de Angle con la postura corporal.

Metodología

DISEÑO DE ESTUDIO: Transversal, descriptivo y observacional.

La muestra quedó conformada por un total de **50 pacientes** con edades comprendidas entre **19 y 70 años de edad** que asistieron a la **Clínica de Admisión de la Facultad de Odontología, Región Veracruz de la Universidad Veracruzana** en el periodo de Agosto-Diciembre 2017.



Verificación de clase molar

Verificación de desviación de línea media

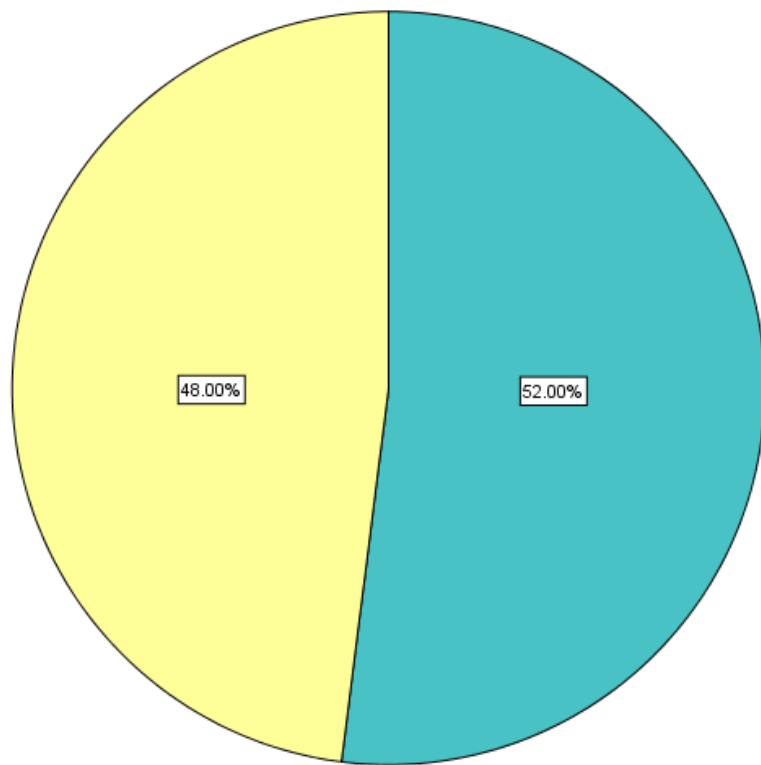
Verificación de mordida cruzada posterior

Palpación lateral externa de la ATM

Fotografías extraorales

Análisis Visual de Fotografías

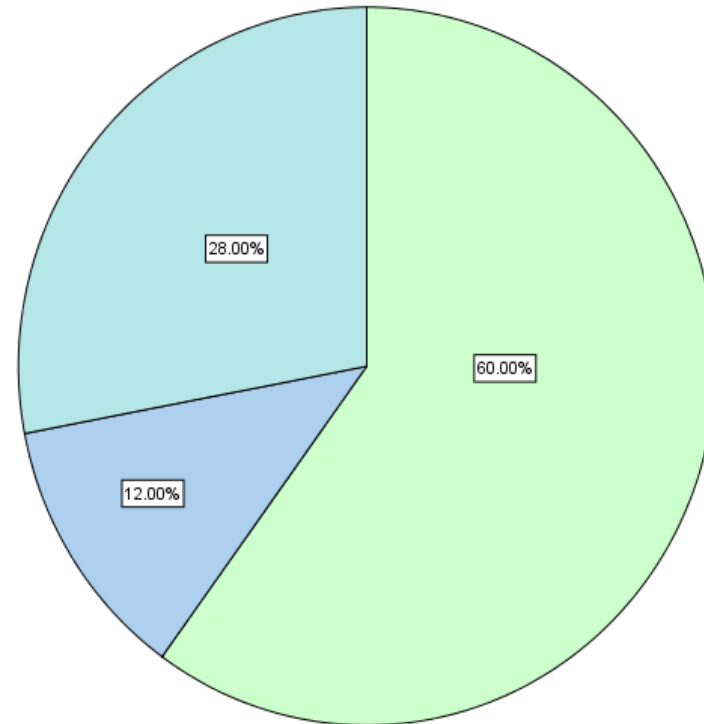
Resultados



Gráfica.- Maloclusiones.

Maloclusiones

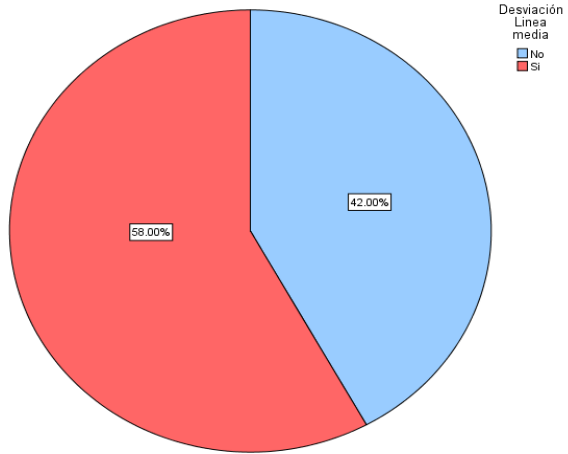
- No
- Si



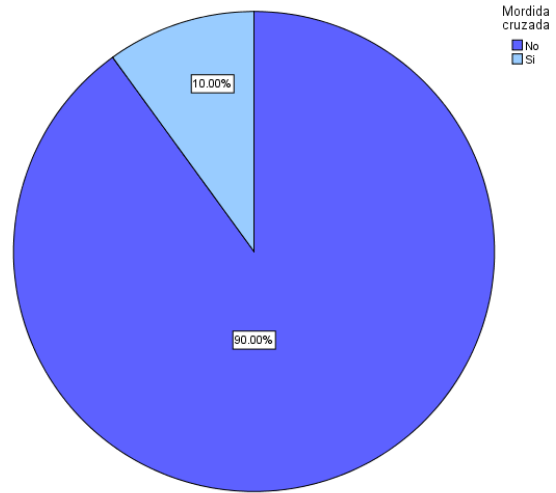
Gráfica.- Tipo de Oclusión según Angle.

Tipo de oclusión

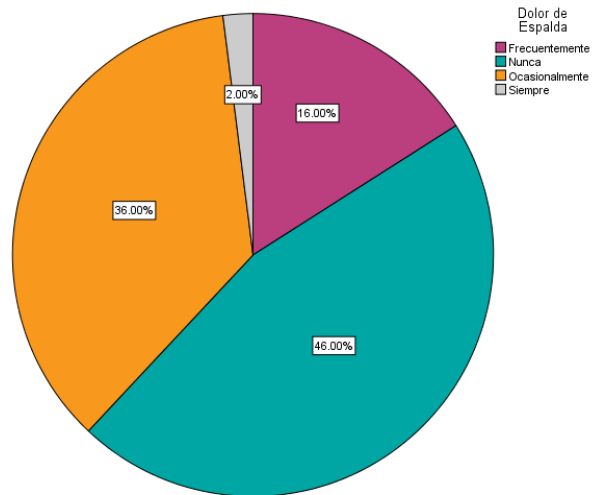
- Clase I
- Clase II
- Clase III



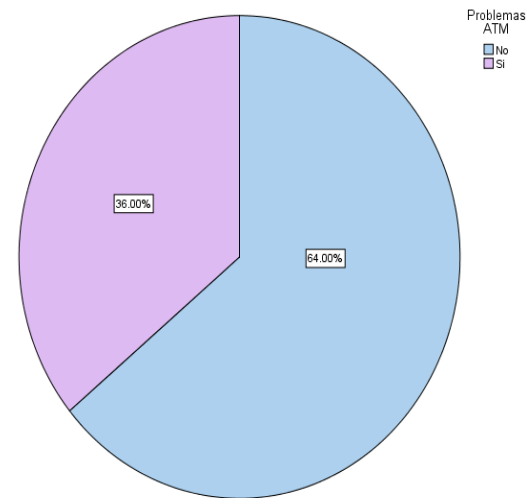
Gráfica.- Desviación línea media.



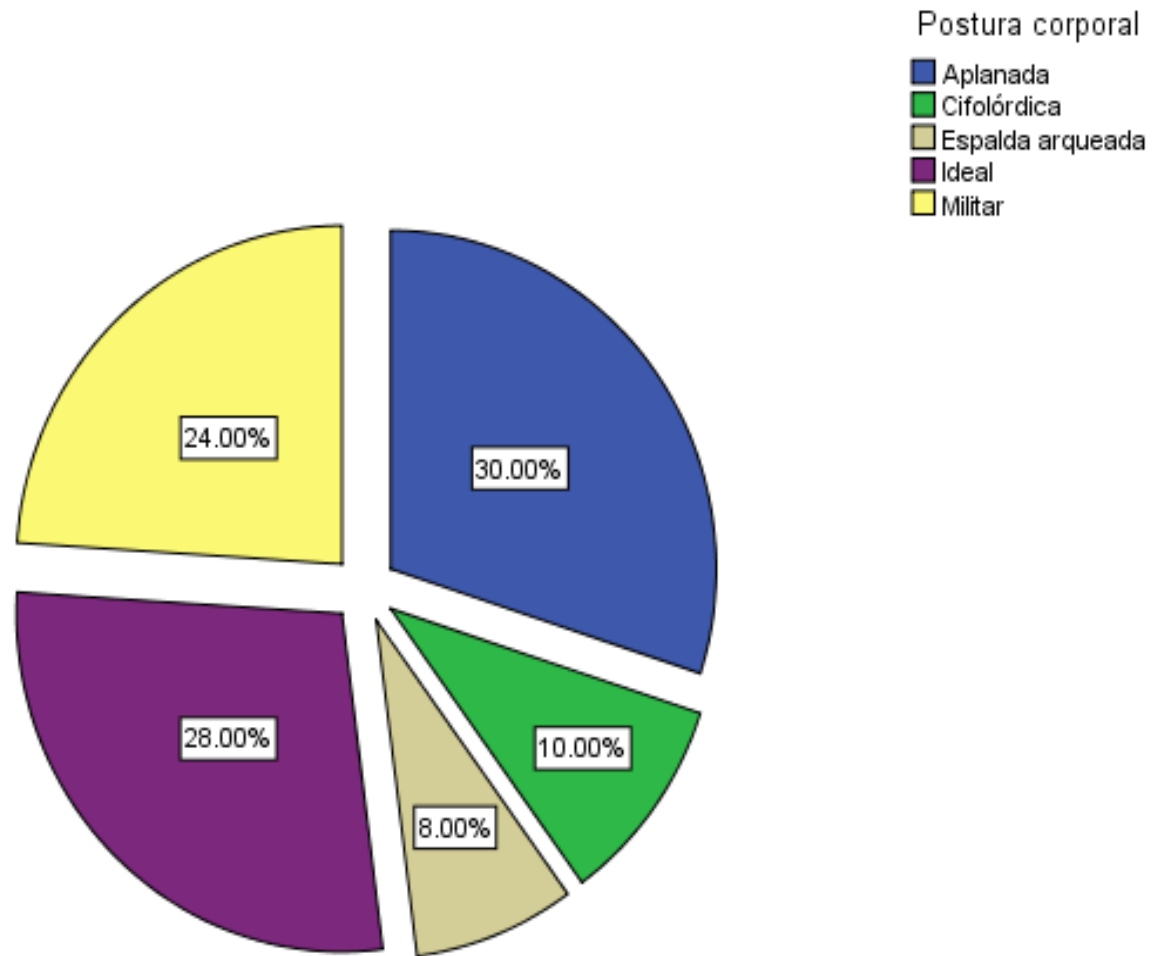
Gráfica.- Mordida cruzada.



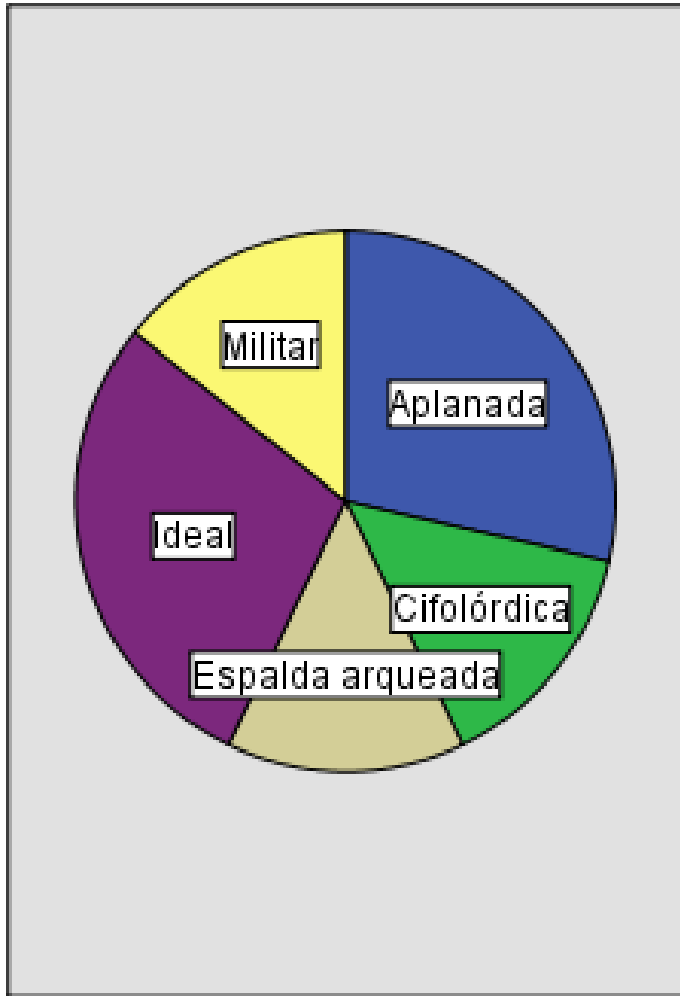
Gráfica.- Dolor de espalda.



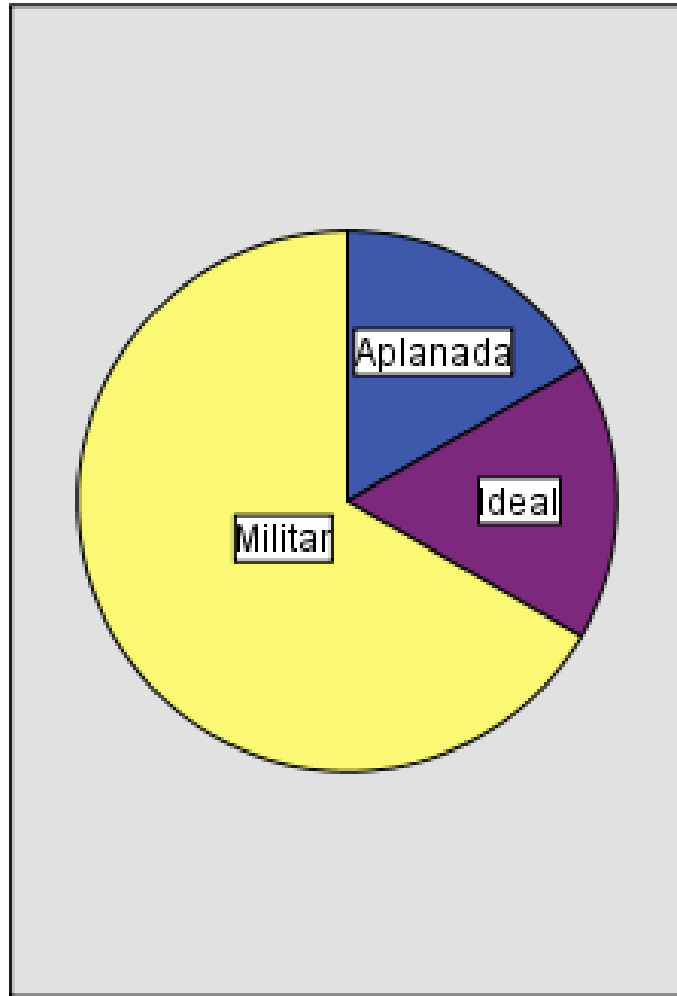
Gráfica.- Problemas de la ATM.



Gráfica.- Tipos de postura corporal.



Clase III



Clase II



Clase I

Tipo de oclusión

FOTOGRAFÍAS



Postura Aplanada

Postura Ideal

Postura Militar

Postura Cifolórdica

Postura Espalda Arqueada

Discusión

Murrieta 2013, una actitud postural incorrecta es considerada como factor etiológico de maloclusiones, ya que modifica de forma instantánea la relación entre los dos maxilares.

Martinez Medina I, y et. Col 2009, Meersseman: los dolores por malposición dentaria de un 30-40% de los dolores de espalda pueden estar causados o agravados por una maloclusión dental

Machado et al. 2009, cuando existe una desviación de la línea media dental y existe un desplazamiento de la mandíbula se puede producir una escoliosis



José Francisco Murrieta Pruneda. Dental malocclusion and its relationship with body posture: a new research challenge in Stomatology. Bol Med Hosp Infant Mex 2013;70(5):341-343.

Martinez Medina I., Bleró, Navarro Montes C., Ratia Martinez F., Sánchez Aguilera F. El dolor de espalda causado por malposiciones dentarias (Quinesiolgia dental, posturología y Odontología del deporte). Gaceta Dental, Abril 2009, Granada, España.

Machado H, Quiros O, Maza P, Fuenmayor D, Jurisic A, Alcedo C, Ortiz M. Correlación de la huella plantar y las maloclusiones en niños de 5 a 10 años que asisten a la escuela Arturo Usler Pietri en Maturín, EDO. Monagas. Rev Latino-Am de Ortodoncia y Odontopediatría 2009;11:1-22.

Conclusiones

Existe una alta frecuencia de un tipo de Postura corporal y maloclusiones Clase I de Angle, en pacientes atendidos en este estudio.

Predominó el género femenino. En relación a las maloclusiones, la Clase I de Angle predominó, así como en estos pacientes la postura aplanada. en Clase II la militar y en Clase III tanto la aplanada como la como la ideal.

Referencias

- ▶ González Espangler, L., Durán Vázquez, W. E., Ramírez Quevedo, Y., Leyet Martínez, M. R., & Cabrera Sánchez, T. V. (2016). Relación de la postura corporal con las maloclusiones en adolescentes de un área de salud. *MEDISAN*, 20(12), 6001–6008.
- ▶ Inquilla Apaza, Gisenia Pilar, Padilla Cáceres, Tania Carola, Macedo Valdivia, Sonia Caroll, & Olaguivel, Nedy Hilari. (2017). Relación de la Maloclusión dentaria con postura corporal y huella plantar en un grupo de adolescentes aymaras. *Revista de Investigaciones Altoandinas*, 19(3), 255-264. <https://dx.doi.org/10.18271/ria.2017.290>
- ▶ José Francisco Murrieta Pruneda. Dental malocclusion and its relationship with body posture: a new research challenge in Stomatology. *Bol Med Hosp Infant Mex* 2013;70(5):341-343.
- ▶ Machado H, Quiros O, Maza P, Fuenmayor D, Jurisic A, Alcedo C, Ortiz M. Correlación de la huella plantar y las maloclusiones en niños de 5 a 10 años que asisten a la escuela Arturo Usler Pietri en Maturín, EDO. Monagas. *Rev Latino-Am de Ortodoncia y Odontopediatría* 2009;11:1-22
- ▶ Mariel, J., Flores, J., Gutiérrez, F., Mariel, G, Sánchez, W., y Guerrero, A. (2015) Estudio morfométrico de la posición cráneo-cervical en pacientes con clases esqueléticas II y III. *Int. J. Morphol.*, 33(2), 415-419.
- ▶ Martínez Medina I., Bleró, Navarro Montes C., Ratia Martínez F., Sánchez Aguilera F. El dolor de espalda causado por malposiciones dentarias (Quinesiología dental, posturología y Odontología del deporte). *Gaceta Dental*, Abril 2009, Granada, España.
- ▶ Parrilla, J. M. M., da Conceição Morais Chipombela, L., & Semykina, O. (2014). La oclusión dentaria en interacción con la postura corporal. *Revista Cubana de Estomatología*, 51(1), 15–23.
- ▶ Patiño Mayer, B., Montenegro, A., Pison, J. I., Fanucchi, A., Bianco, A., & Garrido, Y. (2017). Evaluación de la postura corporal en estudiantes ingresantes al nivel universitario. *Revista Argentina de Anatomía Online*, 8(4), 225.
- ▶ Pintado Galvez, Jazmin Nathaly (2017). Relación de maloclusiones dentales (Clasificación de Angle) y postura corporal en escolares de 9 a 11 años de la Unidad Educativa J. M. Jijón Caamaño y Flores de Amaguaña-Quito, en el año 2017. Proyecto de investigación presentado como requisito previo a la obtención del título de Odontólogo. Carrera de Odontología. Quito : UCE. p. 65



ECORFAN®

© ECORFAN-Mexico, S.C.

No part of this document covered by the Federal Copyright Law may be reproduced, transmitted or used in any form or medium, whether graphic, electronic or mechanical, including but not limited to the following: Citations in articles and comments Bibliographical, compilation of radio or electronic journalistic data. For the effects of articles 13, 162,163 fraction I, 164 fraction I, 168, 169,209 fraction III and other relative of the Federal Law of Copyright. Violations: Be forced to prosecute under Mexican copyright law. The use of general descriptive names, registered names, trademarks, in this publication do not imply, uniformly in the absence of a specific statement, that such names are exempt from the relevant protector in laws and regulations of Mexico and therefore free for General use of the international scientific community. BECORFAN is part of the media of ECORFAN-Mexico, S.C., E: 94-443.F: 008- (www.ecorfan.org/ booklets)